



La situation financière des PME/TPE en août 2021 au vu de leurs comptes bancaires

Anne Epaulard (Dauphine et CAE), Etienne Fize (CAE), Titouan Le Calvé (CAE), Philippe Martin (CAE et SciencesPo), Hélène Paris (CAE), Kevin Parra Ramirez (CAE) et David Sraer (Berkeley et CAE)

29 septembre 2021

Introduction

- Tournant pour les PME/TPE: après 18 mois de crise et de « quoi qu'il en coûte », reprise de l'activité mais baisse des aides
- Quelle est la situation financière ? Quelle sont les poches de fragilité ?
- Deux dimensions :
 - Liquidité/trésorerie
 - Solvabilité/dette nette
- Etudes existantes sur données simulées ou peu récentes
- Important d'analyser des données en « temps réel » et des données d'entreprises
- Important de suivre ces indicateurs de santé financière
- Travail sans équivalent en France : première utilisation de données bancaires pour scruter la santé financière des PME/TPE

Introduction

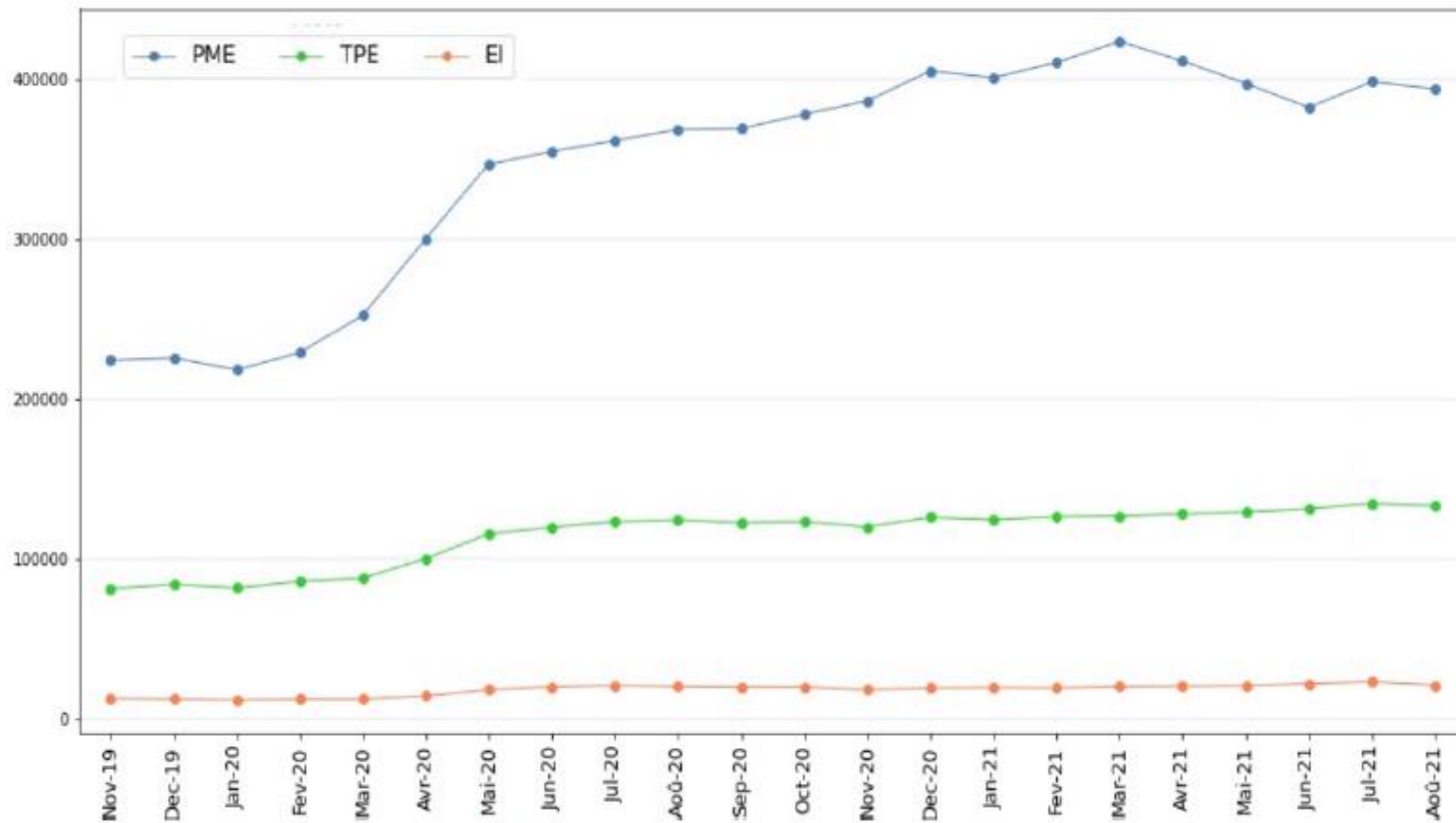
- Entreprises clientes du Crédit Mutuel Alliance Fédérale (CIC)
- 3 types d'entreprises
 - Entrepreneurs individuels (EI) \approx 20 000 observations
 - TPE \approx 70 000 observations
 - PME \approx 25 000 observations
- Fréquence mensuelle en quasi-temps réel: de nov. 2019 à août 2021
- Données anonymisées (depuis un espace sécurisé) mais quelques informations sectorielles, géographiques et issues de bilans
- Analyses complémentaires de celles de l'INSEE et de la Banque de France
 - données de bilan de décembre 2020
 - exercices de simulation
 - Entreprises de taille plus grande

Résultats principaux

- La situation de trésorerie des entreprises s'est nettement améliorée pour la quasi-totalité des secteurs
- La situation financière nette (encours des comptes – encours des dettes) s'est aussi améliorée mais fortes hétérogénéités
- Certains secteurs (S1) sont en bonne situation financière alors que fortes chutes d'activité
- Les entreprises qui ont pris un PGE sont celles qui étaient déjà en situation financière plus difficile avant le choc Covid et pour lesquelles la dette nette bancaire a le plus augmenté pendant la crise
- Certains secteurs (pas ceux qu'on attendait) nécessitent une vigilance accrue pour les mois de reprise économique à venir

Une trésorerie plus abondante

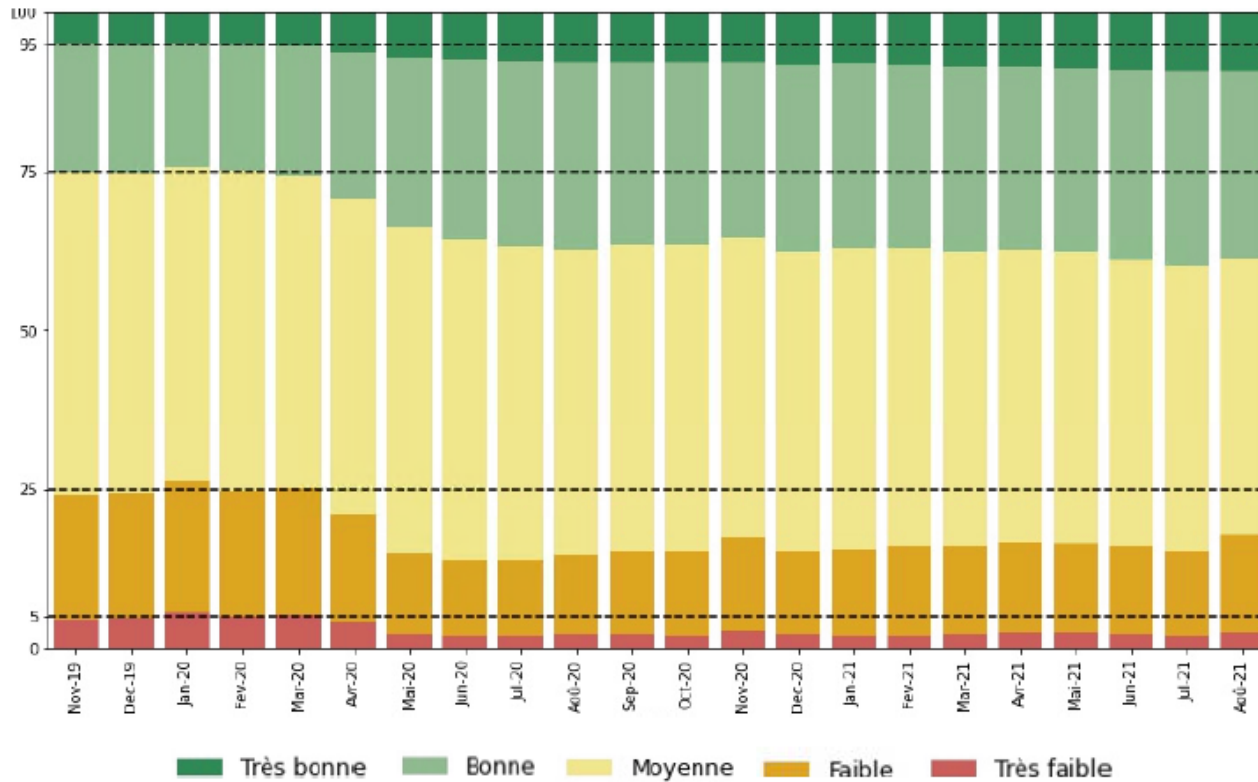
Graphique 3. Évolution de la trésorerie des entreprises (moyenne, en euros)



Source : Exploitation des données Crédit Mutuel Alliance Fédérale.

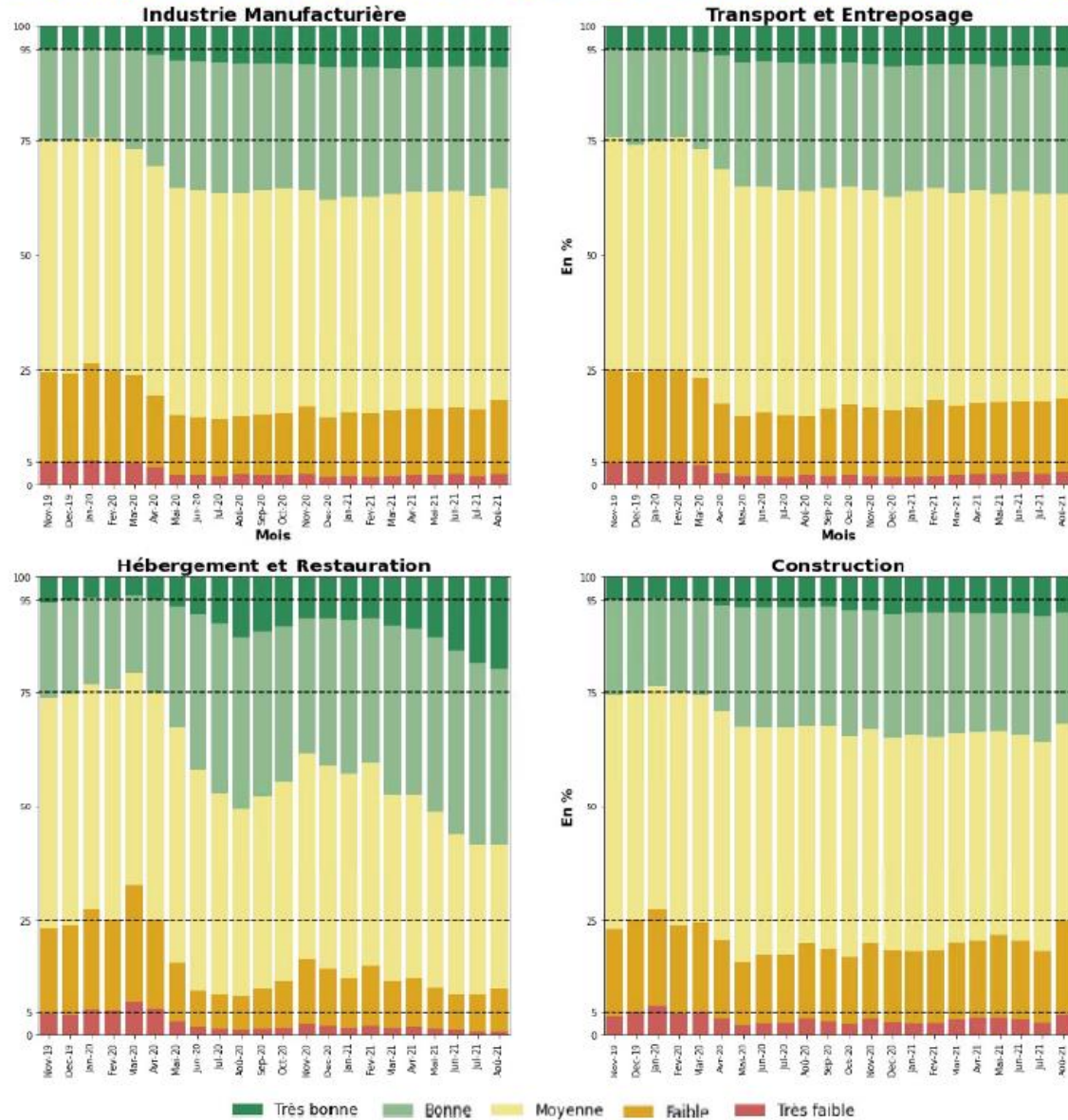
Une trésorerie plus abondante

Graphique 1. Situation de trésorerie des entreprises (en %)



Une trésorerie plus abondante

Graphique 2. Situation de trésorerie des entreprises par secteurs (en %)



Situation financière nette : une situation globale positive ...

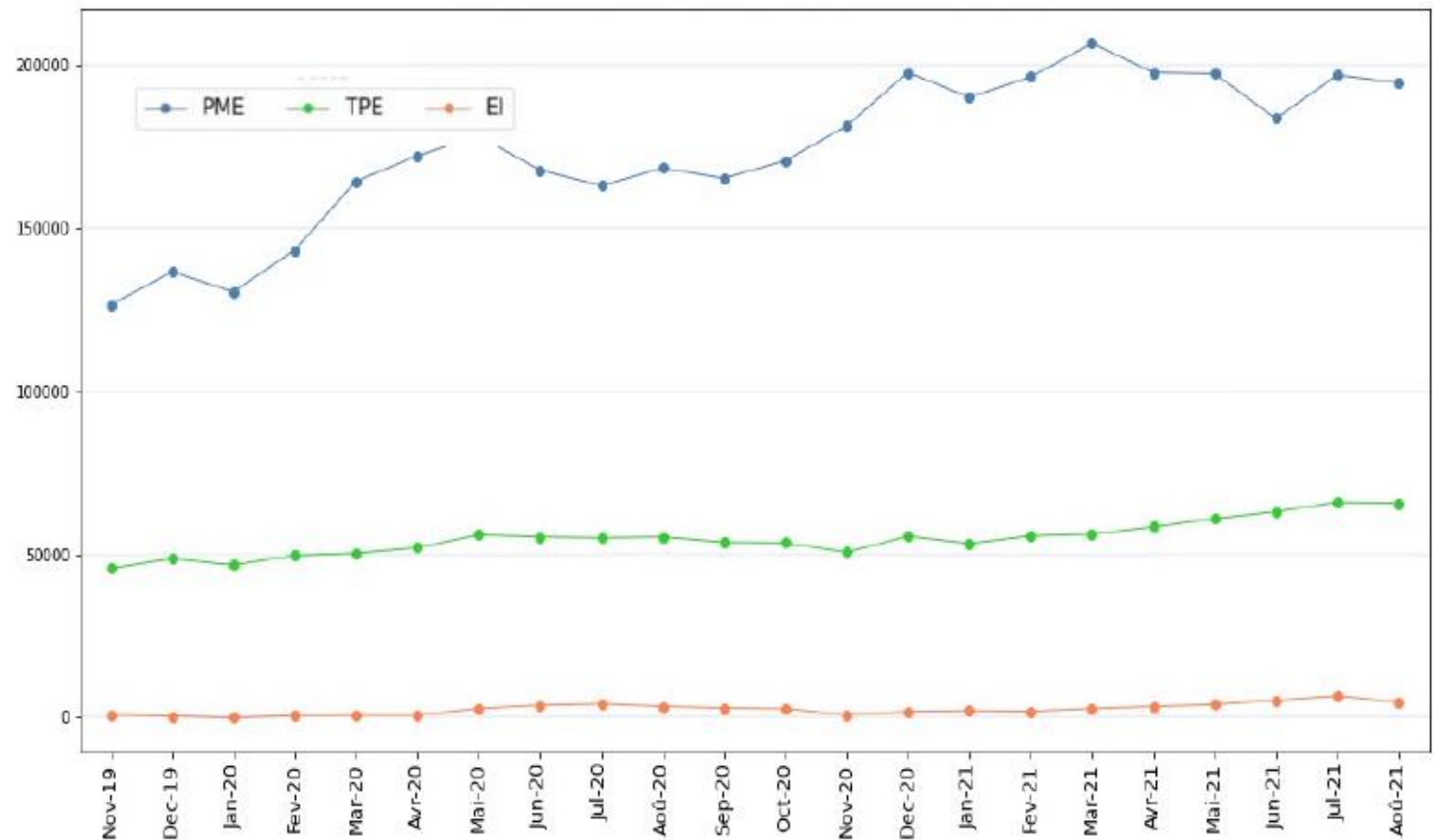
Graphique 4. Évolution des encours bancaires nets (moyenne en euros)

Encours bancaire net =

Encours (compte courant + compte épargne)

—

Encours (dettes de trésorerie + dettes d'investissement)



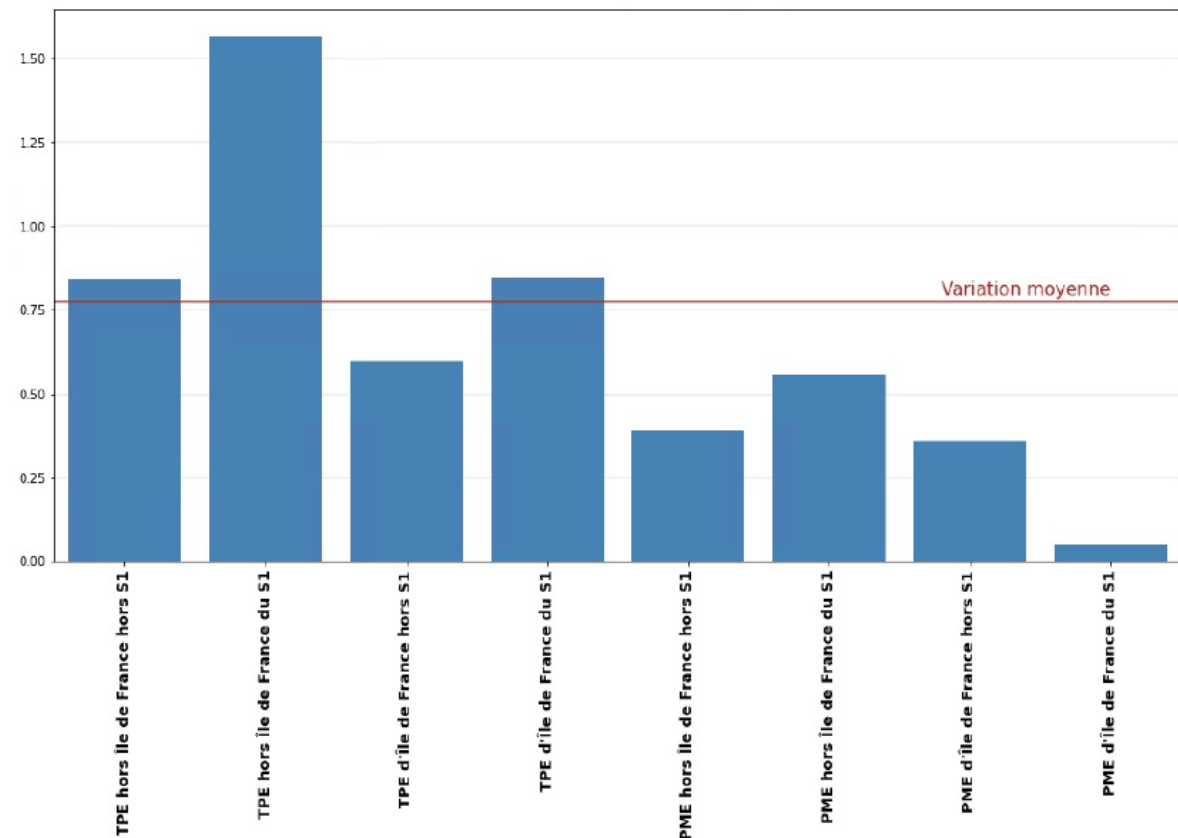
Source : Exploitation des données Crédit Mutuel Alliance Fédérale.



Situation financière nette : une situation globale positive ... mais des situations très hétérogènes en août 2021

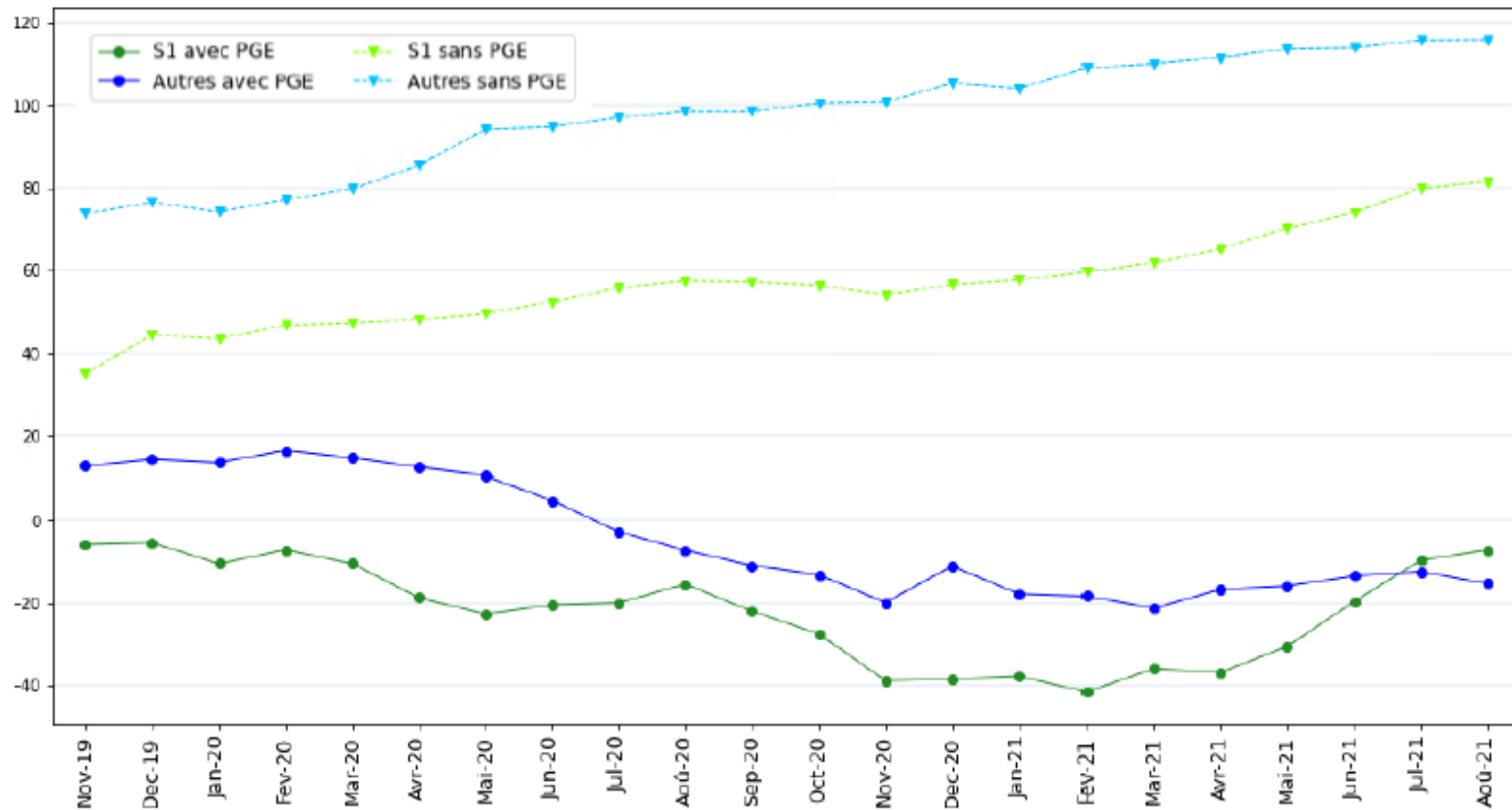
- Une situation plus compliquée pour
 - Les PME que pour les TPE
 - Les entreprises en Ile de France
 - Les secteurs non-ciblés S1 (à l'exception de l'Ile de France où le S1 a plus souffert)

Graphique 5. Variation des encours nets par catégorie entre la période de pré-pandémie et août 2021 (en mois de flux entrants pré-pandémie)



PGE et situation financière des entreprises depuis la crise

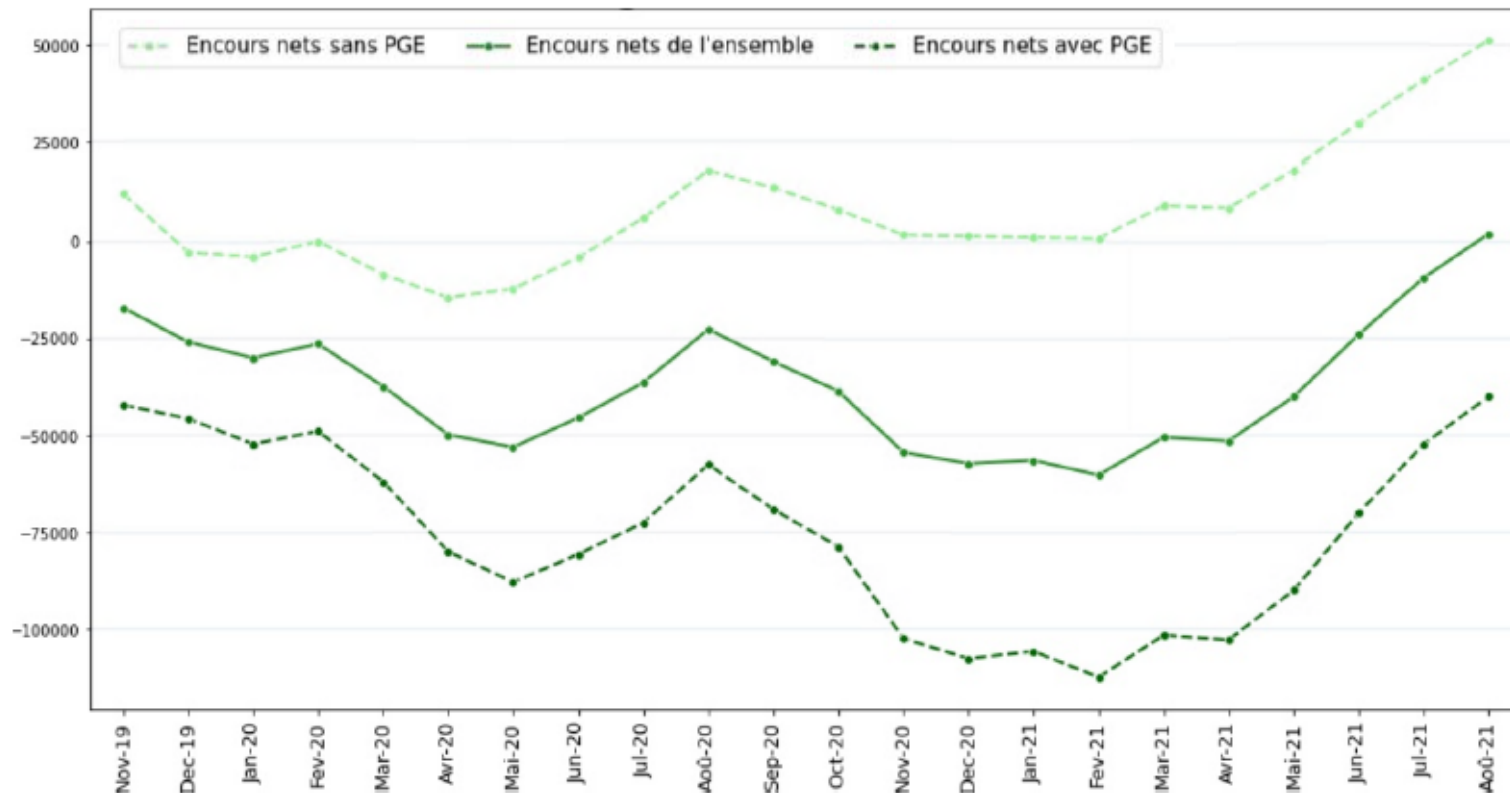
Graphique 6. Encours bancaires nets des TPE ; secteur S1 et autres ; PME avec et sans PGE (valeur moyenne en milliers d'euros)



Source : Exploitation des données Crédit Mutuel Alliance Fédérale.

PGE et situation financière des entreprises depuis la crise

Graphique 8. Hébergement et restauration : encours bancaire net des TPE et PME avec et sans PGE, novembre 2019-juin 2021 (moyenne en euros)

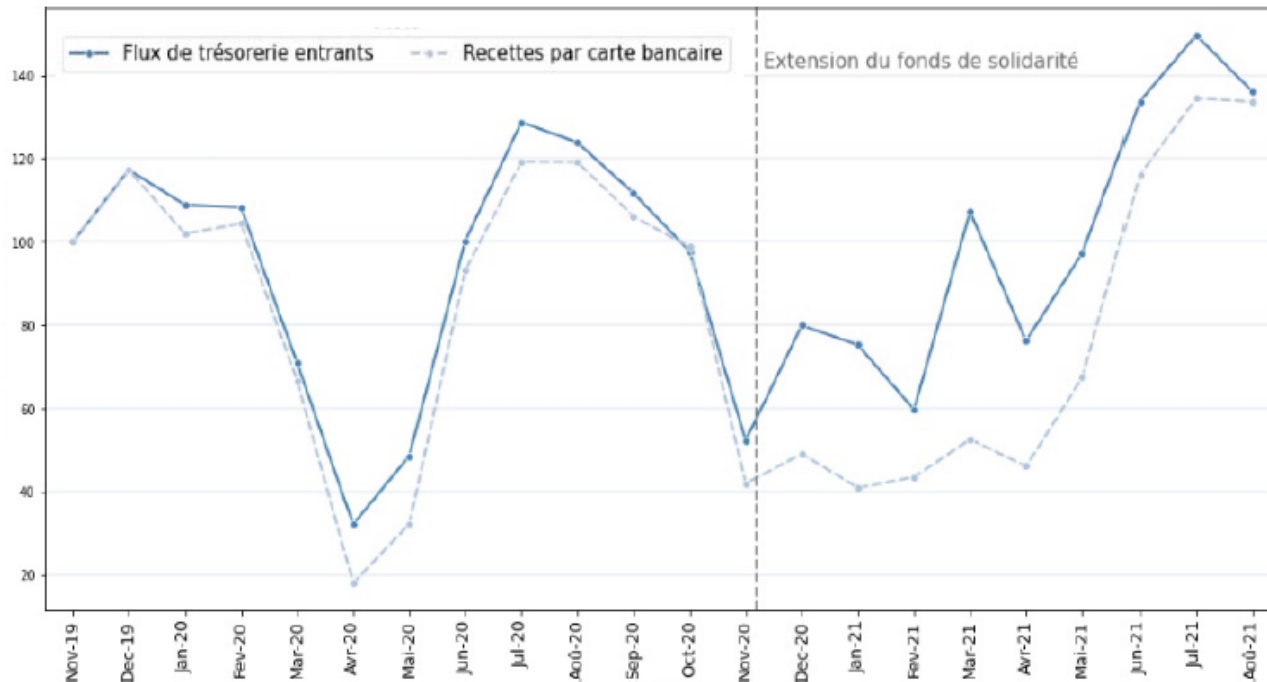


Lecture : Ici les PME et TPE sont mélangés. La ligne du haut montre l'évolution des encours pour les entreprises n'ayant pas recours au PGE, celle du milieu la moyenne de toutes les entreprises et celle d'en bas les entreprises ayant eu recours au PGE.

Source : Exploitation des données Crédit Mutuel Alliance Fédérale.

PGE et situation financière des entreprises depuis la crise

Graphique 9. Restauration : évolution des flux entrants et des recettes par carte bancaire (niveau en base 100, nov. 2019)

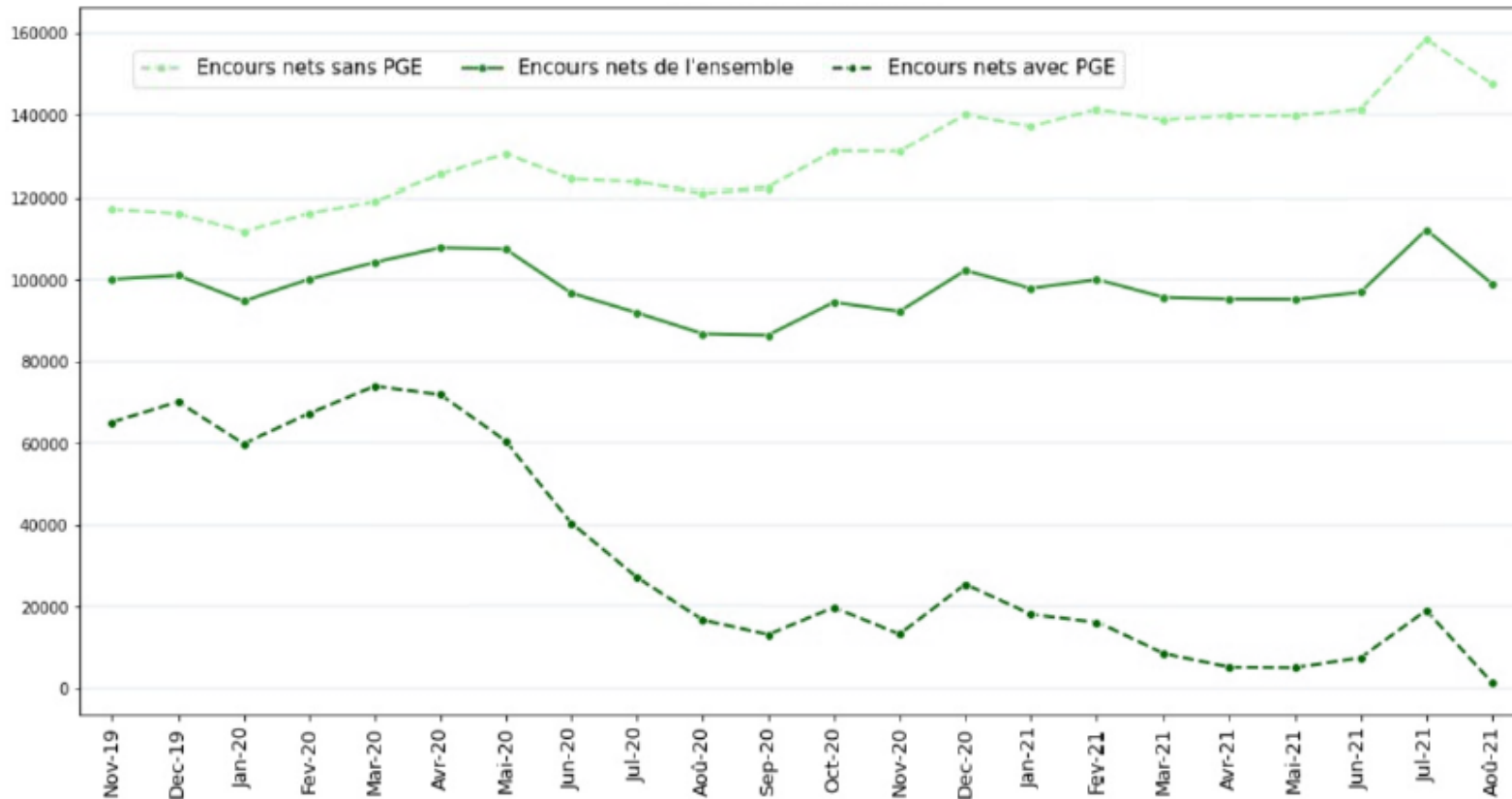


Lecture : Ce graphique représente en base 100 en novembre 2019 l'évolution des flux entrants pour les entreprises du secteur de la restauration (NAF 56) et les évolutions des recettes par carte bancaire du même secteur (MCC : 5811, 5812, 5813 et 5814). Les données de cartes bancaires proviennent également du CIC. La barre verticale en pointillé correspond à la période de l'extension du fonds de solidarité.

Source : Exploitation des données Crédit Mutuel Alliance Fédérale.

PGE et situation financière des entreprises depuis la crise

Graphique 10. Construction : encours bancaire net des TPE et PME avec et sans PGE, novembre 2019-juin 2021 (moyenne en euros)



Lecture : Ici les PME et TPE sont mélangées. La ligne du haut montre l'évolution des encours pour les entreprises n'ayant pas recours au PGE, celle du milieu la moyenne de toutes les entreprises et celle d'en bas les entreprises ayant eu recours au PGE.

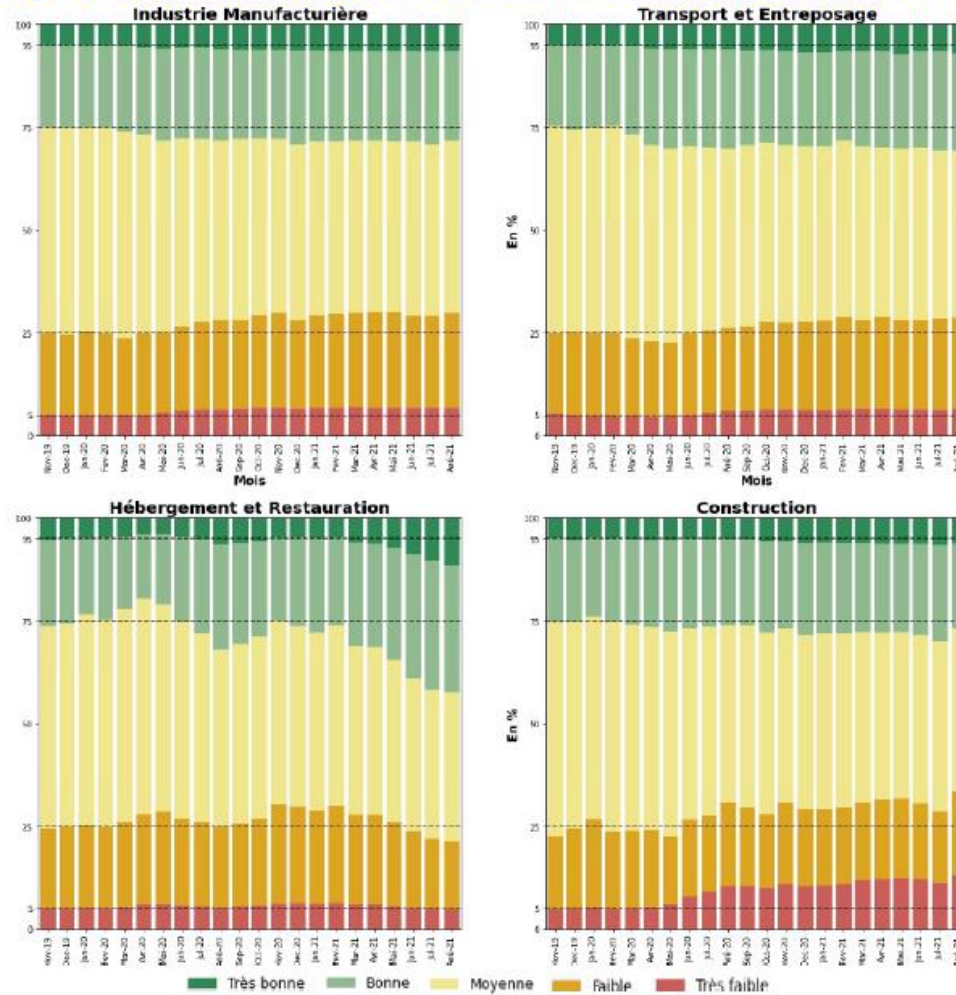
Source : Exploitation des données Crédit Mutuel Alliance Fédérale.

PGE et situation financière des entreprises depuis la crise

- 35% de taux de recours au PGE
- 40 à 50% du PGE consommé
- Entre 15 et 25% des entreprises avec du PGE ont en août 2021 une trésorerie inférieure à 20% du montant de leur PGE

Des perdants et des gagnants de la crise à l'intérieur de chaque secteur

Graphique 13. Situation des encours bancaires nets par secteurs (en %)



Lecture : La partie rouge foncé (« très faible ») correspond à la part des entreprises dont la situation d'encours bancaires nets à la fin du mois est inférieure au seuil qui correspondait pré-crise aux pires 5 % des entreprises. Les autres seuils sont les seuils des 25,75 et 95 %. Le seuil est calculé pour chaque secteur au sein de chaque type d'entreprises (PME ou TPE) ainsi qu'au sein d'entreprises de la même tranche de chiffre d'affaires.

Source : Exploitation des données Crédit Mutuel Alliance Fédérale.

Des perdants et des gagnants de la crise à l'intérieur de chaque secteur

- Quelques secteurs voient le nombre d'entreprises en situation financière difficile diminuer (hébergement & restauration, arts & spectacles et autres services)
- Mais ces secteurs font figure d'exception car très aidés + possibles effets saisonniers
- Une partie des entreprises dans d'autres secteurs comme le manufacturier, la construction ou information & communication apparaissent fragiles
- Cependant dans la totalité des secteurs on observe une augmentation des entreprises en très bonne santé financière

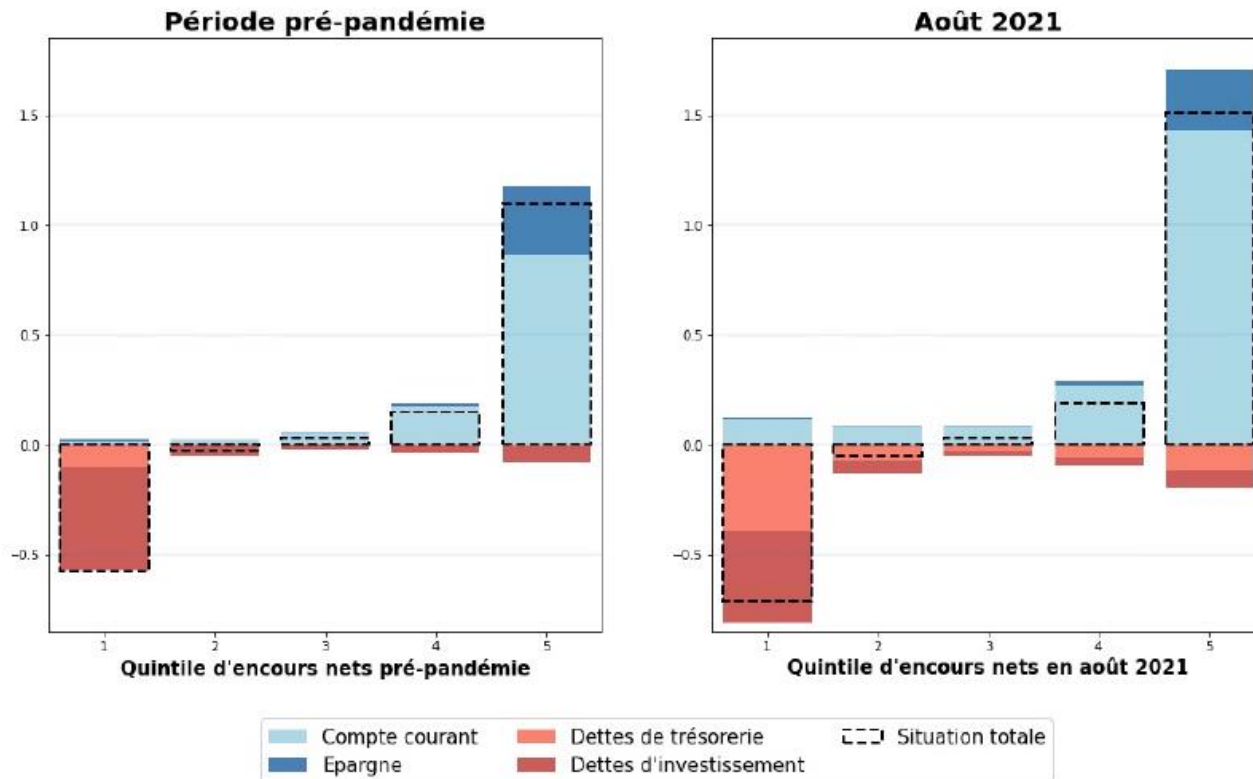
Conclusion

- Une situation globalement positive
- Mais qui peut cacher des hétérogénéités entre secteurs et au sein de chaque secteurs
- Les entreprises ayant contracté un PGE sont à surveiller plus particulièrement
- L'augmentation des défaillances devrait être contenue à court terme malgré un potentiel rattrapage des défaillances qui n'ont pas eu lieu en 2020 et 2021 du fait des aides
- Les secteurs avec fragilités financières ne sont pas ceux qui étaient nécessairement attendus

Annexe

PGE: la nature des dettes a changé

Graphique 11. Répartition des encours bancaires par quintile (en millions d'euros)



Lecture : Les deux histogrammes montrent la valeur moyenne des encours de chaque type de compte pour une PME située dans un des quantiles de la distribution des encours nets.

Source : Exploitation des données Crédit Mutuel Alliance Fédérale.